

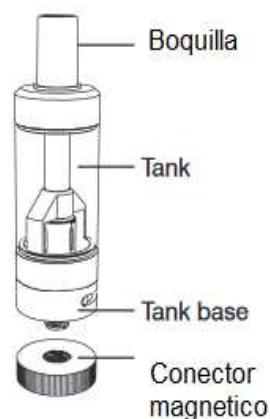
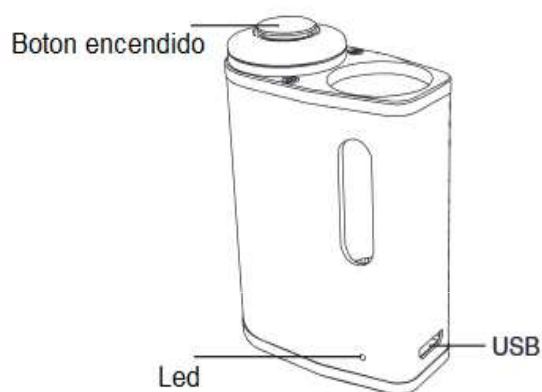


TOTALLY WICKED®

arc pico
baby



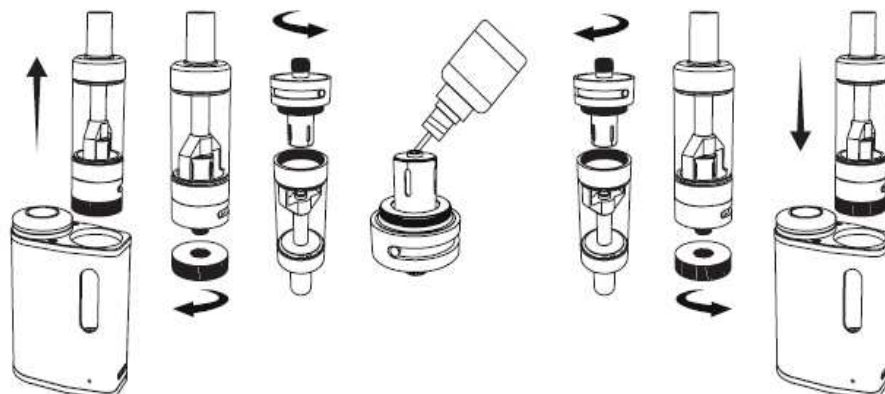
MANUAL



CEBADO DE LA CABEZA DEL ATOMIZADOR

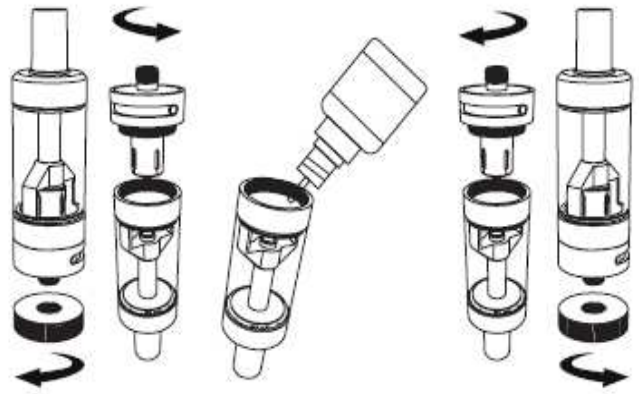
Nota: es importante "preparar" la cabeza del atomizador antes del primer uso. No hacerlo puede provocar que la bobina se sobrecaliente, dando lugar a un sabor Desagradable y a veces un daño irreversible A la cabeza del atomizador. Retire el tanque CS Air Baby del arc Pico Baby tirando hacia afuera, y desenroscar el conector magnético de la base del tanque, Invierta el tanque CS Air Baby y desenroscar la base. Ponga unas gotas de e-líquido en cada una de las cuatro entradas de e-líquido, en los laterales de la cabeza del atomizador, y en su orificio central para mojarla completamente.

Nota: Después de cebar una nueva cabeza de atomizador y llenando el tanque, se recomienda esperar 5 minutos para asegurar el atomizador está completamente saturado



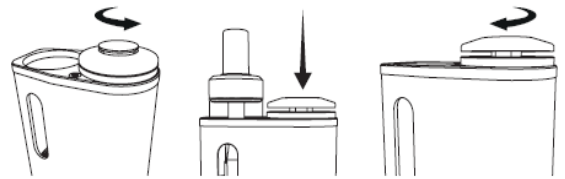
LLENANDO EL TANQUE

Con la base del tanque separada y el tanque invertido, llene el CS Air Tank Baby a través de uno de las aberturas a cada lado del orificio central, no revase el nivel del orificio central de paso de aire. Evite que el exceso de llenado haga que entre líquido en el orificio central. Una vez lleno, rosque la base, de vuelta al tanque, rosquelo al conector magnético de nuevo en la base del tanque, y deslice el tanque nuevamente en el arc Pico Baby.



Encendido y apagado

El bloqueo del interruptor debe estar completamente desconectado para encender el arc Pico Baby. Para hacer esto, gire el anillo exterior del botón de encendido en sentido contrario a las agujas del reloj hasta que esté en su punto más alto. Presione el botón de encendido 5 veces rápidamente para encender el arc Pico Baby. Para apagar el dispositivo, presione el botón de encendido 5 veces. Gire el anillo de bloqueo completamente a la derecha para activar el bloqueo del interruptor.



Vaping

Mantenga presionado el botón de encendido mientras inhala el vapor. El LED se iluminará mientras el botón de encendido se mantiene presionado.

Indicación del nivel de batería

Aproximadamente un segundo después de soltar el botón de encendido el LED volverá a encenderse para mostrar el restante aproximado de la carga de la batería como se detalla en la tabla.

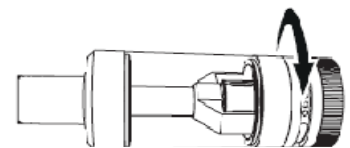
Nivel de batería	Indicador de Led
100%-60%	Se enciende durante 5 segundos
59%-30%	Se emnciende 4 veces durante 3 segundos
29%-10%	Se enciende 4 veces durante 1 segundo
9-0%	4 Flases muy rapidos 4 veces

Cargando la batería

Para cargar la batería, conéctese el cable de carga en el USB Puerto. El LED lateral del arco Pico Baby se iluminará en rojo y simultáneamente parpadea 5 veces en blanco cuando se conecta. Una vez cargando, el LED continuará en rojo hasta que esté completamente cargado, en ese punto se apagará.

Ajuste del flujo de aire

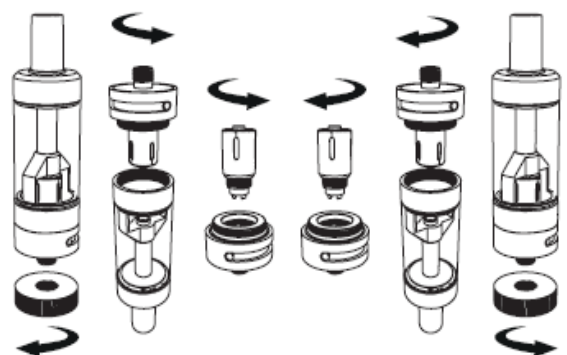
Para ajustar el flujo de aire a su preferencia personal, retire el tanque CS Air Baby del dispositivo y gire el anillo de ajuste. Cuanta más área expuesta detrás de las ranuras del flujo de aire, mas vapor.



CAMBIANDO LA CABEZA DEL ATOMIZADOR

Para cambiar la cabeza del atomizador en el tanque CS Air Baby, desenrosque el conector magnético de la base del tanque. Invierta el tanque y desenrosquelo de la base. Retire la cabeza del atomizador de la base desenroscando, e inserte un nuevo cabezal atomizador.

Después de instalar una nueva cabeza de atomizador, recuerda que necesitará una gotas de líquido como se indica en en la sección "Cebado de la cabeza del atomizador "



Protección de cortocircuito

Si se produce un cortocircuito antes de presionar el botón de encendido, el LED parpadeará 5 veces consecutivamente. Si ocurre un cortocircuito mientras el botón de encendido está presionado, el LED parpadea 3 veces consecutivas. Reemplazando la cabeza del atomizador debe solucionarse el problema. Siga los pasos descritos en Cambiar la cabeza del atomizador.

Protección del atomizador

Si el botón de encendido se mantiene pulsado durante más de 15 segundos, el dispositivo se detendrá, no producirá vapor y el LED parpadeará 10 veces. Después de liberar el botón, el funcionamiento normal del botón de encendido se reanudará.

Protección de bajo voltaje

Si el voltaje de la batería cae por debajo de 3.3V, el LED parpadeará 20 veces y el dispositivo se apagará. Cargue el dispositivo a través del puerto USB.

CONTENIDO DEL KIT

- 1 x arc Pico Baby
- 1 x tanque CS Air Baby
- 1 x cabeza del atomizador CS 1.5ohm (instalada)
- 1 cabezal atomizador CS 0.75ohm (repuesto)
- 1 x conector magnético
- 1 x cable USB
- 1 x manual de usuario
- 1 x kit de piezas de repuesto

Especificaciones

Dimensiones: 41 mm x 23 mm x 75 mm
Capacidad de la batería: 1050mAh
Capacidad del tanque: 2 ml
Voltaje de salida: 3.3V - 4.2V (directo)
Voltaje de la batería: 3.7V (nominal)
Diámetro del tanque: 16.5mm
Resistencia del atomizador: 0.4ohm - 3.0ohm
Potencia de salida: resistencia de la cabeza del atomizador dependiente, máximo 25 vatios
Diámetro máximo de boquilla de llenado: 3.8 mm

ALMACENAMIENTO DEL PRODUCTO Y PRECAUCIONES DE LA BATERÍA

- Guarde el arc Pico Baby y sus accesorios lejos de los niños cuando no estén en uso.
- Asegúrese de que el arc Pico Baby esté apagado cuando no esté en uso.
- Evite presionar accidentalmente el botón de encendido del arc Pico Baby cuando no esté en uso.
- Utilice únicamente el cable de carga provisto.
- Deseche las baterías agotadas de acuerdo con la legislación correspondiente de su país.
- No cargue las baterías en un ambiente húmedo.
- No use el dispositivo cuando las temperaturas estén fuera del rango -10 - 60 ° OC.
- No cargue la batería cuando las temperaturas estén fuera del rango 0 - 45 ° C.
- No intente reparar un arc defectuoso Pico Baby, ya que son unidades selladas sin partes reparables. Las reparaciones intentadas anularán la garantía.

Garantía

Los componentes del arc Pico Baby tienen una garantía de piezas de in mes, con la excepción de las cabezas del atomizador, que son consumibles y tienen una garantía de un día. El cable USB suministrado tiene una garantía de 12 meses. Si encuentra partes defectuosas dentro de este tiempo por favor póngase en contacto con nuestro equipo de servicio al cliente, o su tienda habitual.

No hay informes médicos de efectos secundarios con este producto Si crees experimentar un efecto secundario, contáctate con el fabricante.



 Tel 01254 692244
www.totallywicked-eliquld.co.uk
 Tel 1(888) 761-9425
www.totallywicked-eliquld.com
 Tel 01803 942533
www.totallywicked-eliquld.de
 www.store-steam.com
Tel 34 986 271673

Fabricado en China bajo licencia de:
Pillbox38, UK Ltd, Stancliffe Street
Blackburn, Lancashire, BB2 2QR